

Государственное казённое общеобразовательное учреждение
Краснодарского края специальная (коррекционная)
школа-интернат ст-цы Крыловской

Экзаменационные тесты по столярному делу для учащихся 3-4 уровня обучаемости.

Составитель:
Стрежевский Г.Г.
учитель столярного дела

Пояснительная записка

Экзаменационный материал для итоговой аттестации выпускников 9 класса специальной (коррекционной) школы по профилю «Столярное дело» разработан на основе следующих нормативно-правовых документов:

- Федерального закона Российской Федерации от 29.12.2012 года № 273-ФЗ «Об образовании в Российской Федерации»;

- Письма Министерства образования Российской Федерации от 14 марта 2001 года № 29/1448-6 «О направлении рекомендаций о порядке проведения экзаменов по трудовому обучению выпускников специальных (коррекционных) образовательных учреждений VIII вида»;

- Методических рекомендаций по подготовке и проведению итоговой аттестации по трудовому обучению в образовательных организациях Краснодарского края, реализующих адаптированные основные общеобразовательные программы для обучающихся с умственной отсталостью (письмо Министерства образования и науки Краснодарского края от 23.03.2021 г. № 470113-5526/4).

Необходимым условием допуска к итоговой аттестации являются:

- освоение содержания программ по предметам учебного плана;
- изучение содержания материалов программ по изучаемому профилю не менее 2 лет до итоговой аттестации.

Цели итоговой аттестации по трудовому обучению (профиль столярное дело):

- определить уровень сформированности необходимого объема знаний учащихся;

- определить уровень сформированности профессиональных умений учащихся.

Задачи итоговой аттестации:

1. Определить уровень сформированности доступных учащимся технических и технологических знаний.

2. Определить уровень развития у учащихся общетрудовых умений, т. е. умений ориентироваться в производственном задании.

3. Оценить уровень обученности школьников профессиональным приемам труда по профилю столярное дело.

Экзаменационные материалы по трудовому обучению составлены согласно программе по трудовому обучению «Столярное дело» для 5-9 классов специальных (коррекционных) учреждений 8 вида, допущенной Министерством образования РФ: Сб.1.-М.: Гуманит.изд. центр ВЛАДОС, 2011 – 304с., ; рекомендациям о порядке проведения экзаменов по трудовому обучению выпускников специальных (коррекционных) общеобразовательных учреждений 8 вида, напечатанных в журнале «Вестник образования» № 11, 2001 года.

Обучение детей с нарушением интеллекта строится с учетом педагогической дифференциации и по возможностям обучения умственно отсталые школьники делятся на 4 группы.

Характеристики типологических групп:

1 группа: учащиеся наиболее успешно овладевают программным материалом. Все задания, как правило, выполняются этими учащимися самостоятельно. Они не испытывают больших затруднений при выполнении изменения задания, в основном правильно используют имеющийся опыт. Умение объяснять свои действия словами, свидетельствуют о сознательном усвоении этими учащимися программного материала. Им доступен некоторый уровень обобщения. Полученные знания они успешнее других применяют на практике. При выполнении сравнительно не сложных заданий им нужна незначительная активизирующая помощь взрослого. Однако, в условиях фронтальной работы при изучении нового материала или изготовлении более сложного изделия у этих учащихся все же проявляются затруднения в ориентировании и планировании работы. Им бывает, нужна дополнительная помощь в умственных трудовых действиях. Эту помощь используют достаточно эффективно. Приобретенные знания и умения дети 1 группы не теряют, могут применять и при выполнении аналогичного и сравнительно нового задания.

2 группа: так же достаточно успешно обучаются в классе. Они в основном понимают фронтальные объяснения, неплохо запоминают изучаемый материал, но без помощи сделать элементарные выводы и обобщения не в состоянии. Их отличает меньшая самостоятельность в выполнении всех видов заданий, они нуждаются в помощи учителя, как активизирующей, так и организующей. Перенос знаний в новые условия их в основном не затрудняет, но при этом они снижают темп работы, допускают ошибки, которые могут быть исправлены с незначительной помощью. Объяснения своих действий у учащихся недостаточно точны.

3 группа: ученики, которые с трудом усваивают программный материал, нуждаются в разнообразных видах помощи (словесно-логической, наглядной, предметно-информационной). Успешность усвоения знаний зависит, в первую очередь, от понимания детьми того, что им сообщается. Для этих детей характерно недостаточное осознание вновь сообщаемого материала (правила, теоретические сведения, факты). Им трудно определить главное в изучаемом, установить логическую связь частей, отделить второстепенное. Им трудно понять материал во время фронтальных занятий, им нужно дополнительное объяснение. Их отличает низкая самостоятельность. Тем усвоения знаний значительно ниже, чем у детей 2 группы. Не теряют приобретенные знания, могут применить при выполнении аналогичного задания, однако каждое несколько измененное задание воспринимается ими как новое. Эти школьники преодолевают инертность. Значительная помощь им нужна в начале выполнения задания, после чего они могут работать более самостоятельно, пока не встретятся с новой

трудностью. Деятельность школьников этой группы нужно постоянно организовывать, пока они не поймут основного в изучаемом материале.

4 группа: учащиеся, которые овладевают учебным материалом на низком уровне. При этом только фронтального обучения для них недостаточно, они нуждаются в выполнении большого количества упражнений, введении дополнительных приемов обучения, постоянном контроле и подсказках во время выполнения работы. Сделать выводы с некоторой долей самостоятельности им недоступно. Учащимся требуется неоднократное объяснение учителя при выполнении любого задания. Помощь учителя в виде прямой подсказки используется одними учениками, верно, другие в этих условиях допускают ошибки. Эти школьники не видят своих ошибок в работе, им требуется конкретное указание на них и объяснение как исправить. Каждое последующее задание ими воспринимается как новое. Знания усваиваются чисто механически, быстро забываются. Они могут усвоить значительно меньший объем знаний и умений, чем предполагается программой вспомогательной школы.

Данные тесты разработаны для проведения Итоговой Аттестации учащихся 3-4 уровня обучаемости, согласно рекомендациям, по предмету «Столярное дело».

Экзамен для данной категории учащихся проходит в два этапа: первый – письменное тестирование, второй – устное собеседование по программному изделию, изготовленному в учебном году.

Экзаменационные тесты разработаны по основным разделам столярного дела: материаловедение, машиноведение, ручная обработка древесины, технология изготовления столярного изделия, техника безопасной работы, пожарная безопасность и трудовое законодательство.

Учебное пособие состоит из 15 тестов. Каждый тест включает в себя 6 вопросов. Учащимся предлагается из нескольких вариантов ответа на вопрос выбрать правильный или же вычеркнуть неверные ответы; из предложенных вариантов выбрать все правильные ответы. Так же в задании может быть предложено составить соответствие (твёрдые породы – дуб, ясень, бук ...; мягкие породы – тополь, осина, липа...), или же назвать и подписать на рисунке основные части станка, инструмента.

При подготовке учащихся к экзамену следует менять местами варианты ответов, что позволяет предупредить механическое запоминание информации. Данные тесты также могут быть использованы и для проверки знаний учащихся в течение учебного года.

Письменное тестирование проводится в течение 60 минут. Оценка знаний учащихся производится по пятибалльной системе. Ставится отметка:
Оценка «5» - 100% - 90% правильно выполненных заданий,
Оценка «4» - 89% - 70% правильно выполненных заданий,
Оценка «3» - 69% - 40% правильно выполненных заданий.

Вариант 1

Тест

по теоретическому материалу
для учащихся 3-4 уровня обучаемости.

1. Выберите правильный ответ.

Рабочее место столяра называется верстак. Верстак состоит из двух основных частей:

- а) ножек и подверстачья;
- б) крышки и подверстачья;
- в) крышки и ножек.

2. Выберите правильный ответ.

К ручному столярному инструменту относятся:

- а) рубанок, ножовка, стамеска, киянка;
- б) кирка, гладилка, молоток, клещи;
- в) тёрка, полутёр, ножовка, долото.

3. Назовите и подпишите на рисунке название основных частей сверлильного станка.



- а) станина
- б) стол;
- в) патрон с кулачками;
- г) пульт управления;
- д) ременная передача;
- е) рукоятки подачи сверла;
- ж) электродвигатель;
- з) кожух ременной передачи.

4. Исключите лишнее.

Основные виды соединений, применяемые в столярном деле:

- а) на клею;
- б) на гвоздях;
- в) на краске;
- г) на гвоздях и клею;
- д) на шурупах;
- е) на шипах и клею;
- ж) на лаке.

5. Выберите правильный ответ.

Перед началом работы на станке необходимо:

- а) надеть школьную форму, защитные очки;
- б) надеть спецодежду, защитные очки, диэлектрические перчатки;
- в) надеть спецодежду, защитные очки, под ноги положить диэлектрический коврик.

6. Назовите продолжительность рабочей недели для подростков от 14 до 16 лет.

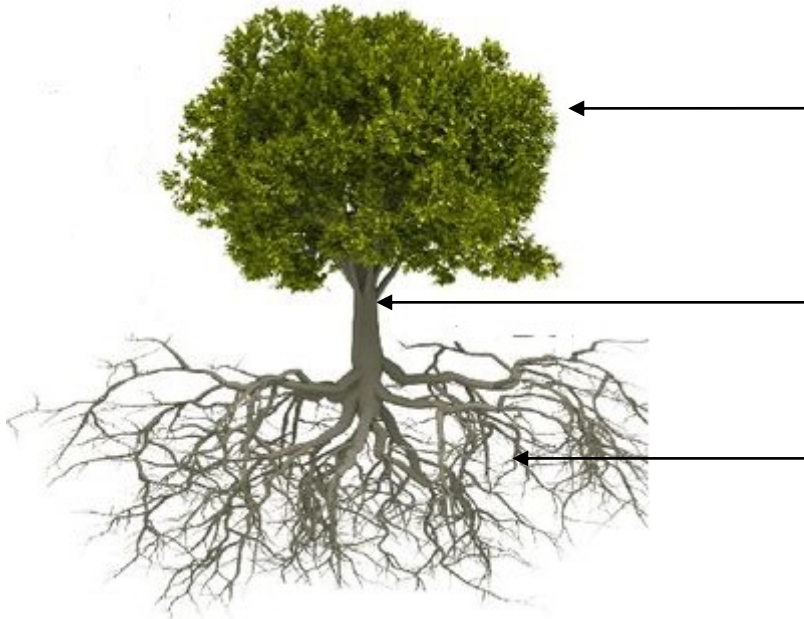
- а) 35 часов;
- б) 24 часа;
- в) 40 часов.

Вариант 2

Тест

по теоретическому материалу
для учащихся 3-4 уровня обучаемости.

1. Назовите и подпишите на рисунке части дерева.



- а) корень;
 - б) крона;
 - в) ствол.
2. Выберите правильный ответ.
Ножовка предназначена для:
- а) строгания древесины;
 - б) пиления древесины;
 - в) сверления отверстий.
3. Назовите и подпишите на рисунке основные части токарного станка по дереву.
- а) ножки;
 - б) станина;
 - в) передняя бабка;
 - г) задняя бабка;
 - д) подручник;
 - е) электродвигатель;
 - ж) пульт управления.



4. Выберите правильный ответ.

Древесина подразделяется на:

- а) твёрдые и мягкие породы;
- б) лиственные и мягкие породы;
- в) хвойные и твёрдые породы.

5. Выберите правильный ответ.

При пилении необходимо использовать:

- а) клин;
- б) зажим;
- в) упор.

6. Подчеркните правильные ответы.

Закон запрещает использовать труд подростков:

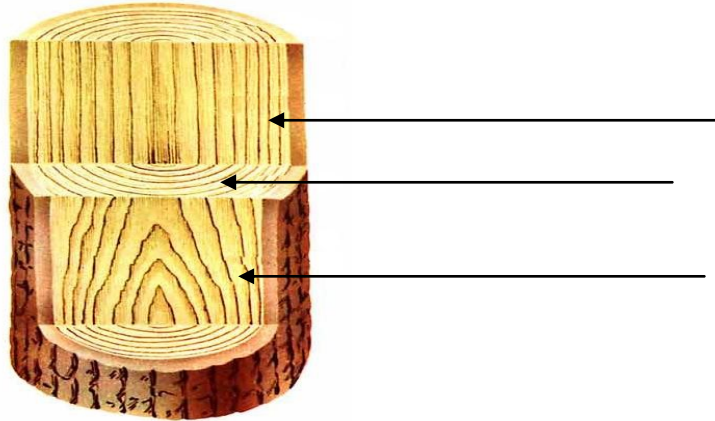
- а) на работах с вредными и опасными условиями труда;
- б) в дневное время;
- в) в ночное время;
- г) в праздничные дни;
- д) на лёгких работах;
- е) на подземных работах.

Вариант 3

Тест

по теоретическому материалу
для учащихся 3-4 уровня обучаемости.

1. Назовите и напишите разрезы ствола.



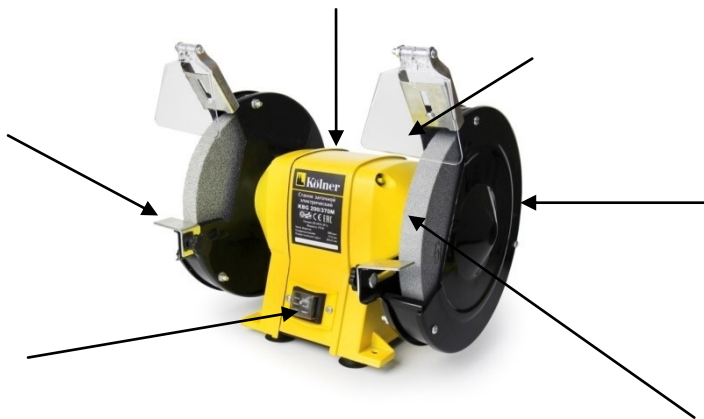
- а) тангенциальный;
- б) радиальный;
- в) торцовый.

2. Выберите правильный ответ.

При распиловке бревна получают пиломатериалы:

- а) ствол, хлыст, кряжи;
- б) кряжи, чураки, доски;
- в) доски, бруски, брусья, обапол.

3. Назовите и подпишите на рисунке основные части заточного станка.



- а) электродвигатель;
- б) пульт управления;
- в) абразивный круг;
- г) защитный кожух абразивного круга;
- д) подручник;
- е) защитный экран.

4. Выберите правильный ответ.

Шпатлёвка применяется для:

- а) заделки трещин;
- б) отделки изделия;
- в) для защиты древесины от влаги.

5. Почему нельзя держать руку близко к полотну пилы при пилении древесины?

- а) неудобно держать заготовку;
- б) можно получить травму;
- в) не видно линии разметки.

6. Назовите минимальную продолжительность отпуска.

- а) 28 календарных дней;
- б) 36 календарных дней;
- в) 56 календарных дней.

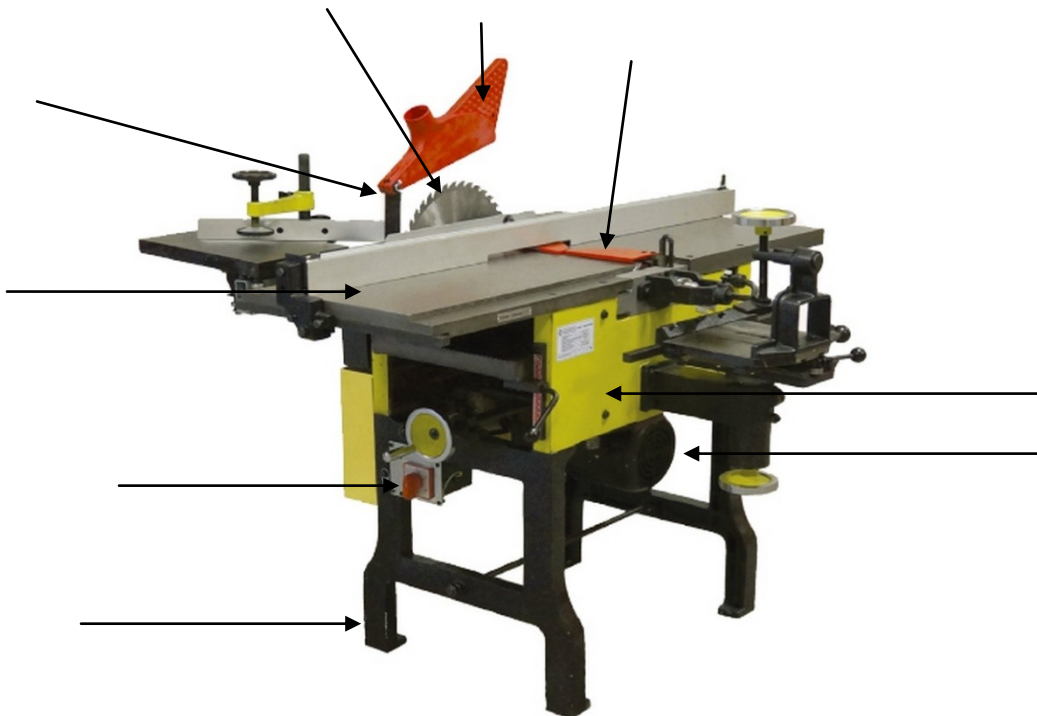
Вариант 4

Тест

по теоретическому материалу

для учащихся 3-4 уровня обучаемости.

1. Выберите правильный ответ.
Непрозрачная отделка изделия – это покрытие изделия:
а) краской;
б) лаком;
в) клеем.
2. Для точения деталей цилиндрической формы используется:
а) заточной станок;
б) сверлильный станок;
в) токарный станок по дереву.
3. Назови и подпиши на рисунке основные части фуговально-распиловочного станка.



- а) электродвигатель;
- б) ножки;
- в) рабочий стол;
- г) станина;
- д) вал с ножами;
- е) дисковая пила;
- ж) расклинивающий нож;
- з) пульт управления;
- и) защита пилы.

4. Укажите цифрами последовательность ремонта расклеившегося изделия.

Очистить шипы и гнёзда от клея -

Собрать узел -

Разобрать изделие -

Усилить шипы полоской фанеры и заново склеить -

5. Подчеркните правильные ответы.

В столярной мастерской запрещается:

- а) разводить огонь;
- б) хранить инструмент;
- в) хранить легковоспламеняющиеся жидкости;
- г) оставлять без присмотра включённые в сеть станки, электроприборы;
- д) производить ремонтные работы;
- е) загромождать проходы;
- ж) отделять стены горючими материалами.

6. Перечислите меры наказания, применяемые на производстве.

а) _____

б) _____

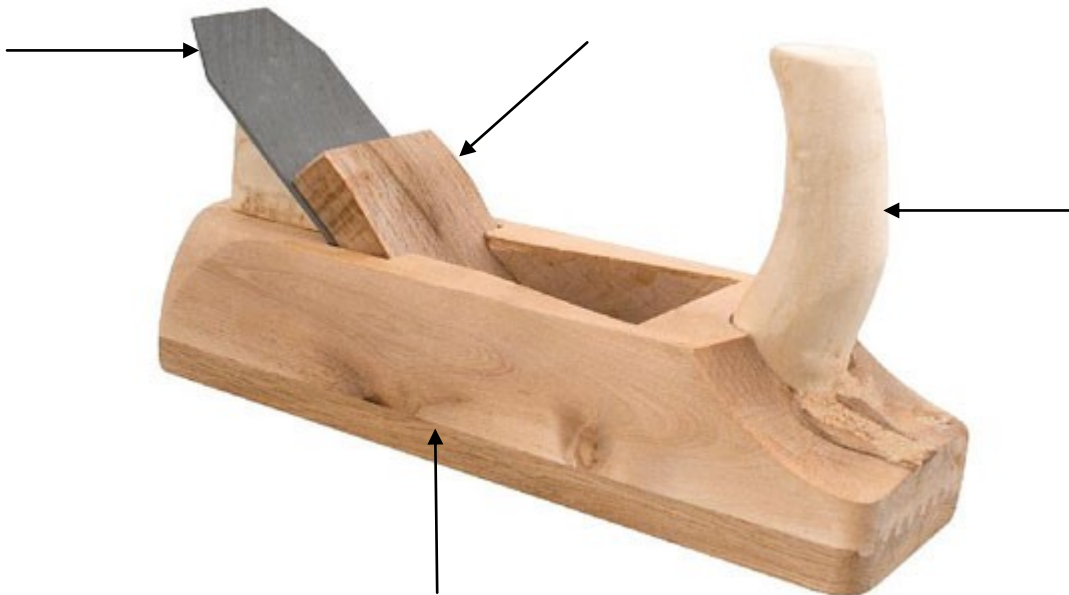
в) _____

Вариант 5

Тест

по теоретическому материалу
для учащихся 3-4 уровня обучаемости.

1. Как называется комплект мебельных изделий для обстановки отдельного помещения или части комнаты?
 - а) набор мебели;
 - б) встроенная мебель;
 - в) гарнитур.
2. Назови и подпиши на рисунке части рубанка.



- а) колодка;
 - б) рожок;
 - в) клин;
 - г) нож.
3. Сверлильный станок предназначен для сверления:
 - а) сквозных и несквозных отверстий;
 - б) прямых и косых отверстий;
 - в) сквозных прямых и несквозных косых отверстий.

4. Выберите правильных ответ.
- Столярные соединения бывают:
- а) подвижные и неразъёмные;
 - б) разъёмные и неразъёмные;
 - в) неподвижные и разъёмные.
5. При работе на строгальном станке длина заготовки должна быть:
- а) не менее 50 см;
 - б) не менее 1 м;
 - в) не более 50 см.
6. Продолжительность рабочего дня в возрасте от 16 до 18 лет составляет:
- а) 5 часов;
 - б) 8 часов;
 - в) 7 часов.

Вариант 6

Тест

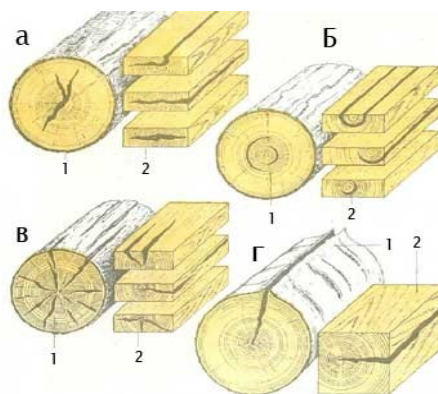
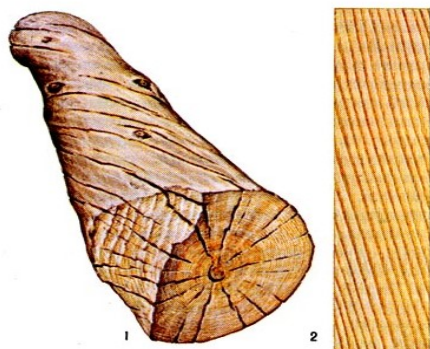
по теоретическому материалу
для учащихся 3-4 уровня обучаемости.

1. Назови и подпиши на рисунке основные части верстака.



- а) крышка;
 - б) подверстаچه;
 - в) верстачная доска;
 - г) лоток;
 - д) передний зажим;
 - е) задний зажим.
2. Выберите правильный ответ.
Электрифицированный ручной инструмент для криволинейного пиления называется:
- а) электролобзик;
 - б) электродрель;
 - в) электрорубанок.
3. Расстояние между подручником и заготовкой на токарном станке должно быть:
- а) 2 -3 м;
 - б) 2 -3 см;
 - в) 2 -3 мм.

4. Назови и подпиши на рисунке название пороков древесины.



- а) червоточины;
- б) трещины;
- в) смоляные кармашки;
- г) косослой.

5. Заполните таблицу.

Лиственные деревья	
Хвойные деревья	
Твёрдые лиственные породы	
Мягкие лиственные породы	

6. Для приёма на работу подростка в возрасте от 14 до 16 лет необходимо:
- а) письменное разрешение родителей или опекунов, а также органов опеки;
 - б) разрешение родителей и учителя;
 - в) разрешение родителей и директора школы.

Вариант 7

Тест

по теоретическому материалу

для учащихся 3-4 уровня обучаемости.

1. Рейсмус, столярный угольник, ярунок, штангенциркуль, линейка-это:
 - а) строгальный инструмент;
 - б) строительный инструмент;
 - в) разметочный инструмент.
2. Выберите правильный ответ.
По конструкции мебель подразделяется на:
 - а) удобную, красивую, прочную;
 - б) секционную, разборную, неразборную, складную, встроенную;
 - в) лёгкую, передвижную, стационарную.
3. Назови и подпиши на рисунке название станков.



- а) токарный станок по дереву;
 - б) заточной станок;
 - в) сверлильный станок;
 - г) фуговально – распиловочный.
4. Укажите, зачеркнув неправильные ответы, как надо наносить клей на склеиваемые поверхности.
- а) очень тонким слоем;
 - б) по 1-2 капель;
 - в) толстым слоем.
5. Столярная мастерская должна быть оборудована:
- а) пожарной сигнализацией;
 - б) местом для отдыха;
 - в) камерами видеонаблюдения.
6. Продолжительность трудового отпуска работника в возрасте от 14 до 18 лет составляет:
- а) 56 календарных дней;
 - б) 28 календарных дней;
 - в) 31 календарный день.

Вариант 8

Тест

по теоретическому материалу
для учащихся 3-4 уровня обучаемости.

1. Выберите правильный ответ.
Прозрачная отделка столярных изделий выполняется:
а) краской;
б) лаком;
в) клеем.
2. Какая бывает сушка древесины?
а) естественная и искусственная;
б) быстрая и медленная;
в) искусственная и натуральная.
3. При хранении древесины расстояние между штабелем и грунтом должно быть:
а) не менее 50 мм;
б) не менее 50 см;
в) не менее 50 м.
4. Назови и подпиши на рисунке название электрифицированного инструмента.



- а) электрорубанок;
- б) электродрель;
- в) дисковая пила;
- г) электролобзик.

5. Выберите правильный ответ.

Для изготовления топорища применяется древесина:

- а) мягких пород;
- б) вязких пород;
- в) упругих пород;
- г) твёрдых пород.

6. При неисправности станка необходимо:

- а) сказать учителю и продолжить работу;
- б) прекратить работу и сказать учителю;
- в) продолжить работу.

Вариант 9

Тест

по теоретическому материалу

для учащихся 3-4 уровня обучаемости.

1. Выберите правильный ответ.

Ствол дерева, очищенный от сучьев называется:

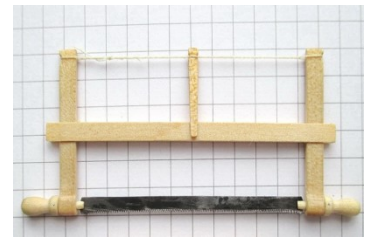
- а) кряжем;
- б) бруском;
- в) хлыстом.

2. Выберите правильный ответ.

Крона дерева состоит из:

- а) веток с листьями или хвоей;
- б) сучков с листьями или хвоей;
- в) листьев или хвои.

3. Назови и надпиши на рисунке название ручного столярного инструмента.



-
- а) стамеска;
 - б) лучковая пила;
 - в) рубанок;
 - г) ножовка.

4. Угол заточки ножа строгального инструмента равен:

- а) 45° ;
- б) 30° ;
- в) 60° .

5. Огнетушитель в столярной мастерской должен располагаться:

- а) возле учительского стола;
- б) в шкафу, закрытом на задвижку;
- в) в легкодоступном месте, чтобы на него не попадали солнечные лучи.

6. Выберите правильные ответы.

Для устройства на работу необходимы следующие документы:

- а) трудовая книжка;
- б) ученический билет;
- в) паспорт или другой документ, удостоверяющий личность;
- г) СНИЛС;
- д) ИНН;
- е) документ об образовании;
- ж) согласие родственников.

Вариант 10

Тест

по теоретическому материалу

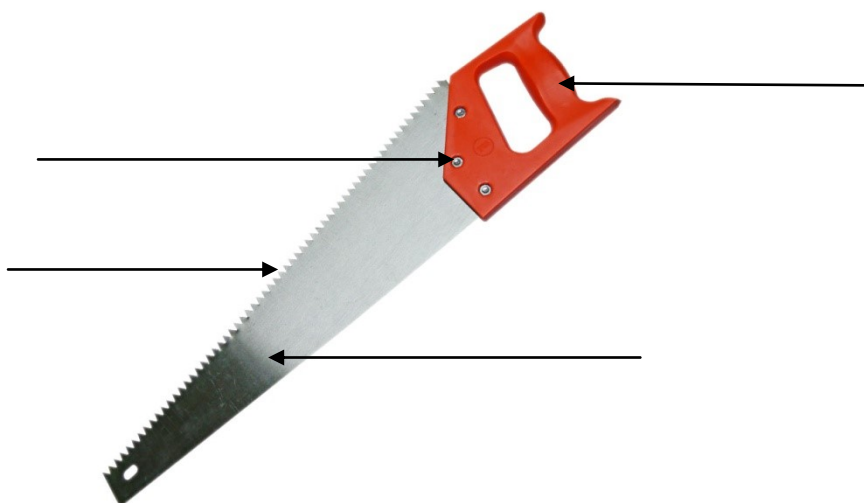
для учащихся 3-4 уровня обучаемости.

1. Выберите правильный ответ.

При поперечной распиловке хлыста получают:

- а) ствол, кряж, чурак;
- б) брёвна, кряжи, чураки;
- в) брёвна, ветки, корни.

2. Назовите и подпишите на рисунке основные части ножовки.



- а) полотно;
- б) ручка;
- в) крепёжные винты;
- г) зубья.

3. Выберите правильный ответ.

Токарные резцы бывают:

- а) с полукруглым лезвием, с прямолинейным или косым лезвием;
- б) с прямым или кривым лезвием;
- в) с полукруглым лезвием, с острым лезвием.

4. При распиловке в доске не должно быть:

- а) сучков;
- б) трещин;
- в) посторонних металлических предметов.

5. Выберите правильный ответ.

Уменьшение линейных размеров и объёма древесины при высыхании называется:

- а) разбуханием;
- б) усушкой;
- в) короблением.

6. При ручной обработке древесины:

- а) заготовка должна быть хорошо закреплена в зажиме верстака;
- б) заготовка должна лежать на верстачной доске крышки верстака.

Вариант 11.

Тест

по теоретическому материалу

для учащихся 3-4 уровня обучаемости.

1. Выберите правильный ответ.

При сушке древесины линейные размеры и объём:

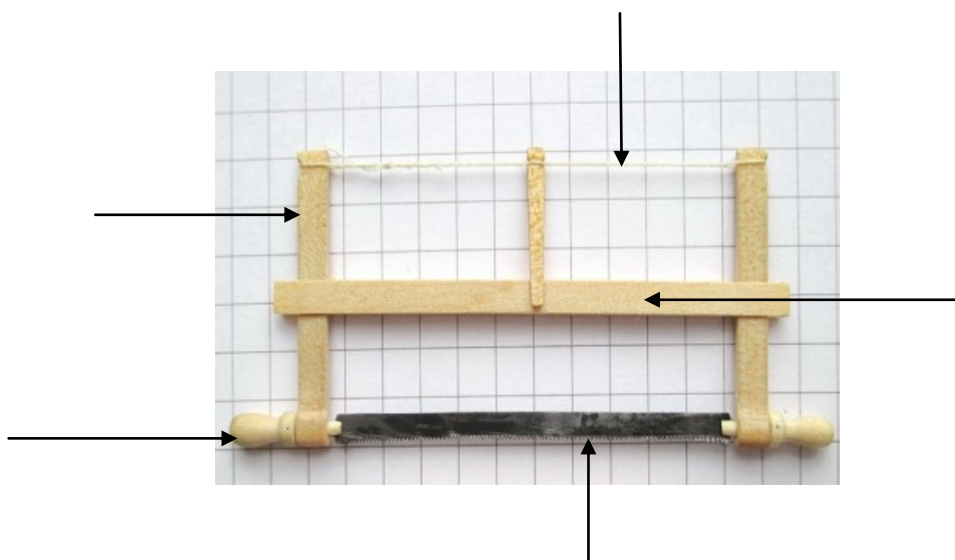
- а) не изменяются;
- б) увеличиваются;
- в) уменьшаются.

2. Подчеркните правильные ответы.

Предохранение древесины от гниения при хранении:

- а) изолирование от грунта, камня и бетона;
- б) хранение в специальных камерах;
- в) устройство каналов для проветривания;
- г) сооружение навеса над штабелем;
- д) обработка древесины антисептиком.

3. Назовите и подпишите на рисунке основные части лучковой пилы.



- а) стойка;
- б) полотно;
- в) средник;
- г) тетива;
- д) ручка.

4. Выберите правильный ответ.

Шлифование заготовки производится:

- а) вдоль волокон;
- б) поперёк волокон;
- в) круговыми движениями.

5. Выберите правильный ответ.

Ручной электрорубанок предназначен для:

- а) сверления отверстий;
- б) пиления древесины;
- в) строгания древесины;
- г) шлифования изделия.

6. Укажите, зачеркнув неправильные ответы, что надо сделать при работе электрифицированным инструментом?

- а) надеть защитные очки, головной убор;
- б) надеть защитные очки, диэлектрические перчатки;
- в) спросить разрешение учителя.

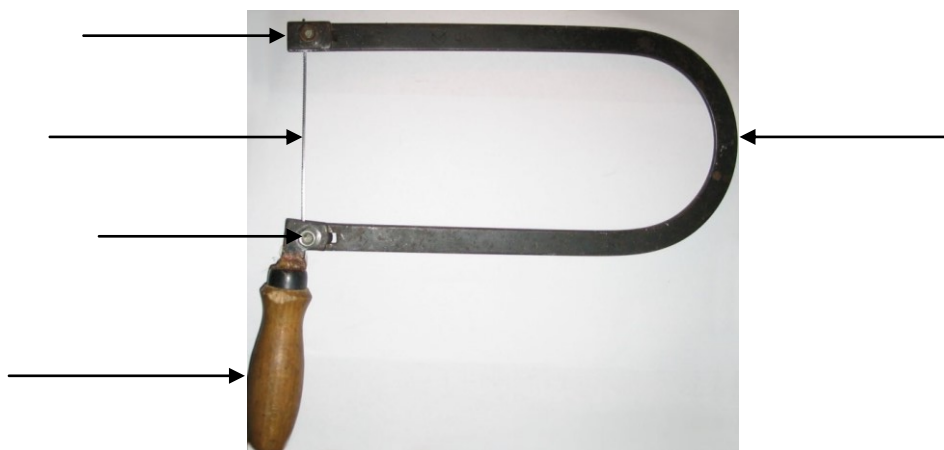
Вариант 12.

Тест

по теоретическому материалу

для учащихся 3-4 уровня обучаемости.

1. Укажите и подпишите на рисунке основные части ручного лобзика.



- а) рамка;
 - б) пилочка;
 - в) ручка;
 - г) верхний зажим;
 - д) нижний зажим.
2. Выберите правильный ответ
Ручной лобзик предназначен:
- а) для разметки частей изделия;
 - б) для фигурного пиления тонколистных материалов;
 - в) для пиления металла.
3. Назовите и подпишите на рисунке основные части ручной электродрели.



- а) кабель питания;
- б) ручка;
- в) патрон с кулачками;
- г) корпус;
- д) вилка;
- е) кнопка включения.

4. Назовите инструмент по назначению и заполните таблицу.

Рубанок, ножовка, лобзик, столярный угольник, фуганок, шерхебель, лучковая пила, линейка, рейсмус.

Инструмент для пиления	
Строгальный инструмент	
Разметочный инструмент	

5. Подчеркните правильный ответ.

Как называется распиловка досок на заготовки?

Раскрой.

Развал.

Раздел.

6. Выберите правильный ответ.

При работе инструмент должен находиться:

- а) вблизи верстака;
- б) на верстачной доске крышки верстака;
- в) в лотке верстака.

Вариант 13.

Тест

по теоретическому материалу
для учащихся 3-4 уровня обучаемости.

1. Выберите правильный ответ.

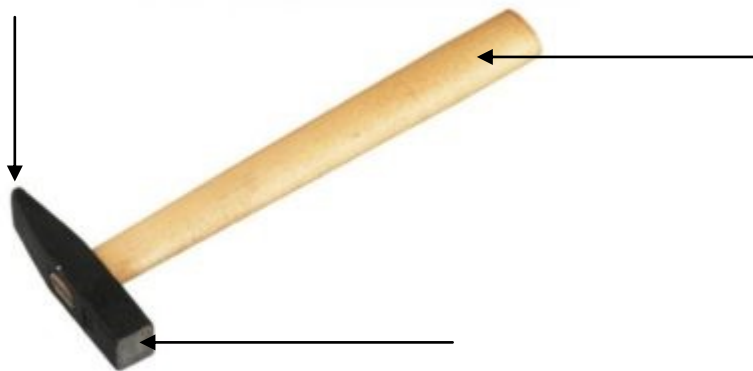
Как можно определить возраст дерева?

- а) по текстуре;
- б) по годичным кольцам;
- в) по коре.

2. Подчеркните физические свойства древесины.

Запах, упругость, цвет, плотность, блеск, текстура, влажность, износостойкость, усушка, теплопроводность.

3. Назовите и подпишите на рисунке части молотка.



- а) боёк;
- б) ручка;
- в) головка.

4. Выберите правильный ответ.

Инструмент для вытаскивания гвоздей:

- а) клещи;
- б) круглогубцы;
- в) кусачки.

5. Укажите цифрами последовательность изготовления столярного угольника.

Отделка столярного угольника

Изготовление пера и колодки

Разметка пера и колодки

Подбор и подготовка материала к работе

Разметка соединения

Склеивание пера и колодки

Выполнение соединения

6. Подчеркните правильные ответы.

Правила работы на сверлильном станке:

- а) нельзя включать станок без разрешения учителя;
- б) правильно и прочно закрепить сверло;
- в) при работе надо соблюдать расстояние между подручником и заготовкой;
- г) нажимать на рукоятку плавно;
- д) нельзя прикасаться к вращающимся частям станка;
- е) работать на станке только в диэлектрических перчатках.

Вариант 14.

Тест

по теоретическому материалу

для учащихся 3-4 уровня обучаемости.

1. Укажите цифрами последовательность работ при выжигании.

Покрыть рисунок лаком

Тщательно зачистить поверхность дощечки, фанеры

Выжечь рисунок

Перевести рисунок на подготовленную поверхность

2. Выберите правильный ответ.

Диаметр отверстия зависит:

а) от диаметра сверла;

б) от силы нажатия на рукоятку подачи сверла.

3. Назовите и подпишите на рисунке название основных частей электрорубанки.



а) передняя рукоятка;

б) ременная передача;

в) задняя рукоятка с выключателем;

г) корпус;

д) электродвигатель;

е) кабель питания;

ж) крышка.

4. Подчеркните правильные ответы.

К механическим свойствам древесины относятся:

прочность, твёрдость, плотность, упругость, усушка, жёсткость, хрупкость, вязкость.

5. Выберите правильный ответ.

Ручки столярного инструмента делают из:

- а) упругой древесины;
- б) мягкой древесины;
- в) вязкой древесины;
- г) твёрдой древесины.

6. Как должна располагаться ножовка на верстаке?

- а) зубьями к ученику;
- б) зубьями от ученика;
- в) свисать с верстака.

Вариант 15.

Тест

по теоретическому материалу

для учащихся 3-4 уровня обучаемости.

1. Укажите стрелками твёрдость пород.

Породы мягкие

Лиственница, берёза, бук,
рябина, дуб, клён, ясень.

Породы твёрдые

Акация белая, граб.

Породы очень твёрдые

Сосна, ель, кедр, пихта,
тополь, липа, ива, осина.

2. Назовите и подпишите на рисунке основные части электровыжигателя.



- а) корпус;
- б) ручка;
- в) регулятор накаливания пера;
- г) кабель питания;
- д) перо;
- е) вилка.

3. Выберите правильный ответ.

Правильно сложенный для хранения ряд досок, брусков, брёвен называется:

- а) укладка;
- б) закладка;
- в) штабель.

4. Зачеркните неправильные ответы.

Табурет состоит из:

- а) сиденья, ножек, проножек, царг;
- б) сиденья, спинки, ножек;
- в) ножек, проножек, царг, спинки.

5. Соедините стрелками название станка и его назначение.

Токарный станок

Сверление отверстий

Сверлильный станок

Распиловка древесины

Круглопильный станок

Затачивание ножей
строгального
инструмента, свёрл

Заточной станок

Точение деталей
цилиндрической формы

6. Выберите правильный ответ.

Право человека на труд закреплено:

- а) коллективным договором;
- б) конституцией РФ;
- в) уставом предприятия.

Источники:

- <https://nsportal.ru/shkola/korreksionnaya-pedagogika/library/2013/09/16/testy-po-stolyarnomu-delu-5-9-klassov>
- https://pedsovet.org/publikatsii/option,com_mtree/task,viewlink/link_id,119506
- <http://uchitelya.com/tehnologiya/55824-test-po-stolyarnomu-delu-v-9-klasse.html>
- Программы специальных специальных (коррекционных) образовательных учреждений VIII вида: 5-9 классы: В 2 сб./ Под редакцией В.В. Воронковой. – Москва, гуманитарное издательство. Центр ВЛАДОС, 2011.
- Б.А. Журавлёв «Столярное Дело» Учебное пособие для 7 и 8 классов вспомогательной школы – Москва, : «ПРОСВЕЩЕНИЕ» 1993 г.
- Б.А. Журавлёв «Столярное Дело» Учебное пособие для 5 и 6 классов вспомогательной школы – Москва, : «ПРОСВЕЩЕНИЕ» 1992 г.
- Перелётов А.Н. «Столярное дело» : 10-11 кл.: учеб. для спец. (коррекционных) образоват. Учреждений VIII вида - Москва : ВЛАДОС, 2012 г.
- https://xn--jlahfl.xn--plai/library/ekzamenatcionnie_testi_po_shvejnomu_delu_dlya_9_klass_202611.html
- http://stanki-katalog.ru/info/spr_gs2112_11.jpg
- <https://ds03.infourok.ru/uploads/ex/032c/0003377b-5c947e38/640/img2.jpg> ; <https://ds03.infourok.ru/uploads/ex/032c/0003377b-5c947e38/640/img3.jpg>
- <http://900igr.net/prezentacija/tehnologija/poroki-drevesiny-144338/poroki-drevesiny-1.html>
- <https://ds03.infourok.ru/uploads/ex/032c/0003377b-5c947e38/640/img1.jpg>
- <https://nsportal.ru/shkola/tehnologiya/library/2015/01/03/pilomaterialy-i-drevesnye-materialy>
- <http://www.vseinstrumenti.ru/images/goods/stanki/zatochnye-tochilo/789172/461x415/1250274.jpg>
- http://stanki-katalog.ru/info/spr_gs2112_11.jpg
- <http://delta-tehno.ru/upload/iblock/d43/db1100.jpg>
- https://www.domsporta.com/upload/iblock/250/0527eaae-72c4-11e7-8130-00155d00f103_9426e478-c525-11e7-813b-00155d00f103.resize1.jpeg

- Переплётов А.Н Рабочая тетрадь по столярному делу для спец.(коррекционных) образоват. Учреждений VIII вида. 10-11 кл./А.Н. Переплётов, П.М. Лебедев, Л.С. Сековец. – М.: Гуманитар. Изд. Центр ВЛАДОС, 2010 г.
- <http://remont.co/derevo/vybor-i-podgotovka-rubanka-k-rabote.html>
- <http://www.kalpa-vriksa.ru/catalog/neobkhodimoe-dlya-masterskoy/verstaki-i-verstachnye-prisposobleniya/verstaki/42782/>
- https://www.tehalt.ru/catalog/instrument/slesarnyj_stoljarnyj_instrument/nozh_hovki_po_derevu/i_nozhovka_po_derevu_izhevsk/300_mm/
- <https://dno.livejournal.com/72108.html>
- <http://forum.woodtools.ru/index.php?topic=28848.0>
- <https://www.olx.ua/dom-i-sad/instrumenty/elektroinstrument/q-%D0%B4%D1%80%D0%B5%D0%BB%D1%8C-%D1%81%D1%81%D1%81%D1%80/>
- <http://landshaftportal.ru/kak-vyibrat-molotok/>
- http://www.remstroi.biz/help_elrubanok.html
- <http://neznayka-spb.ru/product-category/tvorchestvo/vyzhiganie-po-derevu/>
- https://rozetka.com.ua/bosch_pst_650/p154428/
- http://discsaws.tkat.ru/?mod=articles&act=full&id_article=23295&src=1