

Государственное казённое общеобразовательное учреждение  
Краснодарского края специальная (коррекционная)  
школа-интернат ст-цы Крыловской

# Тесты по столярному делу. 7– 8 классы.

Составитель:  
Стрежевский Г.Г.

Большую часть времени в работе педагогического коллектива в коррекционной школе занимает организация трудового обучения и воспитания детей. Правильно выстроенная система уроков с учётом возрастных особенностей, чёткое распределение учебного времени, определение возможных форм контроля и ожидаемых результатов обучения позволяет учителю коррегировать у обучающихся недостатки и сформировать навыки сознательно-адаптированного поведения к условиям современного общества.

Трудовое обучение детей с ограниченными возможностями здоровья по столярному делу для учащихся 6-8 классов отражено в Программе Министерства образования РФ для специальных(коррекционных) общеобразовательных школ VIII вида: 5-9 классы под редакцией В.В. Воронковой.

Постоянный поиск эффективных путей передачи знаний, формирование навыков обусловил апробирование новых форм и методов работы, как на уроках, так и во время оценки знаний.

Разработанные мною тесты по столярному делу помогают учителю определить степень теоретической подготовки учащихся, проводить самостоятельные работы.

Работа с тестами несёт коррекционно-развивающую нагрузку. Учащиеся получают опыт по обобщению имеющихся у них знаний, формирует у обучающихся способности устанавливать причинно-следственные связи. Работа с тестами предупреждает возникновение обобщений по внешне выраженным, но случайным, несуществующим признакам.

Материал разработан в соответствии с Программами специальных (коррекционных) образовательных учреждений VIII вида: 5-9 классы: В 2 сб./ Под редакцией В.В. Воронковой. – Москва, гуманитарное издательство. Центр ВЛАДОС, 2011., с использованием учебных пособий: Б.А. Журавлёв «Столярное Дело» Учебное пособие для 5 и 6 классов вспомогательной школы – Москва, : «ПРОСВЕЩЕНИЕ» 1992 г.; Б.А. Журавлёв «Столярное Дело» Учебное пособие для 7 и 8 классов вспомогательной школы – Москва, : «ПРОСВЕЩЕНИЕ» 1993 г.; Перелётов А.Н. «Столярное дело» : 10-11 кл.: учеб. для спец. ( коррекционных) образоват. учреждений VIII вида - Москва : ВЛАДОС, 2012 г. и интернет ресурсов.

Тесты для обучающихся 7-8 классов включают в себя следующие темы:

7 класс – «Фугование», «Хранение и сушка древесины», «Геометрическая резьба по дереву», «Непрозрачная отделка столярного изделия», «Угловое концевое соединение на шип с полупотёмком несквозной УК-4», «Токарные работы», «Круглые лесоматериалы».

8 класс – «Заделка пороков и дефектов древесины», «Пиломатериалы», «Изготовление столярно-мебельного изделия», «Токарные работы», «Изготовление столярного инструмента», «Безопасность труда во время столярных работ».

Каждый тест состоит из 10 вопросов. Учащимся предлагается из нескольких вариантов ответа на вопрос выбрать правильный или же вычеркнуть неверные ответы; из предложенных вариантов выбрать все правильные ответы. Так же в задании может быть предложено составить соответствие (твёрдые породы – дуб, ясень, бук ...; мягкие породы – тополь, осина, липа...), или же назвать и подписать на рисунке основные части станка, инструмента.

#### Оценивание.

Процент правильно выполненных заданий за тестовую работу.

Оценка «5» - 100% - 90%.

Оценка «4» - 89% - 70%.

Оценка «3» - 69% - 40%.

Оценка «2» - 39% - 0%.

7 класс.

**Тест 1.**


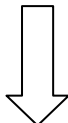

1. Напишите названия ручного столярного инструмента.



2. Обозначьте операции выполняемые строгальным инструментом.

Фугование длинных кромок	<input type="radio"/>	1	Полуфуганок
Глубокое строгание	<input type="radio"/>	2	Фуганок
Фугование коротких кромок	<input type="radio"/>	3	Рубанок
Чистовое строгание	<input type="radio"/>	4	Шерхебель

3. Укажите, закрасив стрелку, чем достигается выравнивание поверхности при строгании.

		
остротой ножа	длиной колодки	точностью разметки

4. Обведите кружком, какую длину имеет колодка полуфуганка.

900 мм

700 мм

500 мм

5. Отметьте крестиком верный ответ.

При фуговании заготовка должна быть ...

- без сучков
- хорошо закреплена в зажиме верстака
- длиной не менее 500 мм

6. Впишите правильный ответ.

Наименьшее сопротивление резец испытывает при \_\_\_\_\_  
резании древесины.

поперечном, торцовом, продольном.

7. Уберите неверные ответы.

Сушка древесины бывает двух видов:

- а) быстрая и медленная;
- б) естественная и быстрая;
- в) искусственная и медленная;
- г) естественная и искусственная.

8. Подчеркните правильный ответ.

Чтобы древесины не портилась, её надо высушить, пропитать маслом, выстрогать, обжечь, замочить.

9. Укажите фигуру, наиболее часто используемую при геометрической резьбе, закрасив стрелку.



10. Обозначьте цифрами последовательность операций при изготовлении разделочной доски.

Отделка и подготовка к украшению –

Вырезание рисунка –

Разметка разделочной доски –

Разметка рисунка –

Подбор материала –

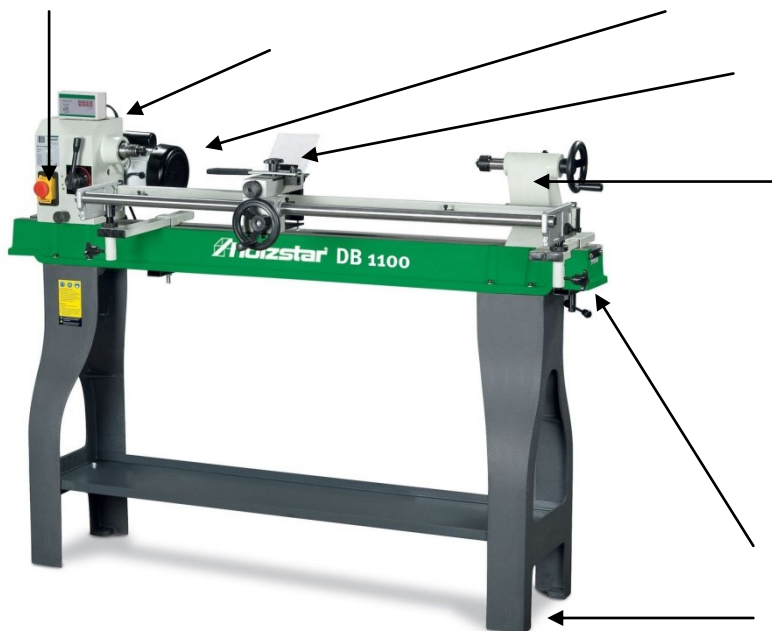
Отделка изделия –

Нанесение рисунка на поверхность –

Пиление по линиям разметки –

## Тест 2.

1. Назовите и подпишите на рисунки название основных частей токарного станка по дереву.



Пульт управления, подручник, ножи, станина, передняя бабка, задняя бабка, электродвигатель.

2. Отметьте крестиком верный ответ.

Токарный станок по дереву предназначен для...

Строгания древесины

Точения деталей цилиндрической формы

Сверление отверстий

Затачивание ножей столярного инструмента

3. Напишите, как называется деталь токарного станка, выполняющая следующую работу.

Поддерживает инструмент -

Вращает заготовку -

Включает и выключает станок -

4. Укажите, для чего служит передняя бабка токарного станка, закрасив стрелку.



Для крепления инструмента	Для поддержки заготовки и крепления инструмента	Для поддержки заготовки
---------------------------	---	-------------------------



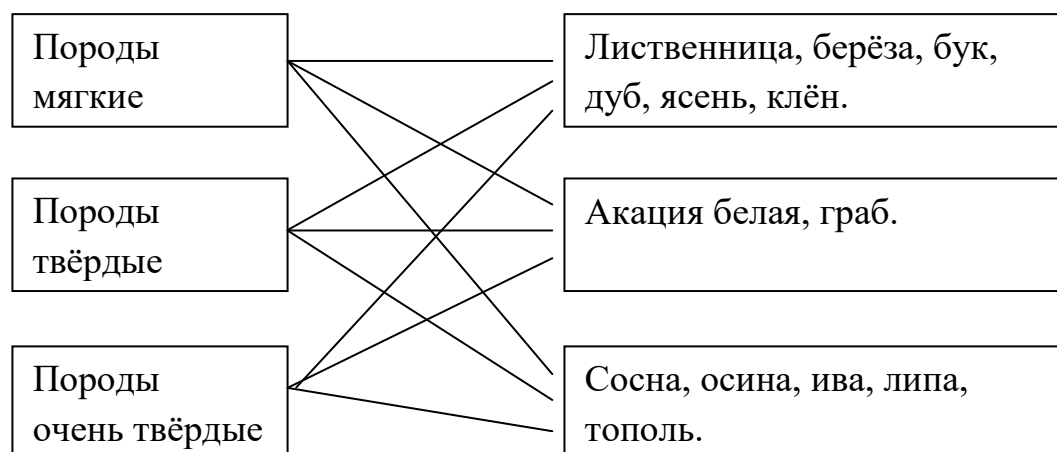
### Тест 3.

1. Заполните таблицу.

Лиственные твёрдые породы	
Лиственные мягкие породы	

Берёза, дуб, тополь, бук, рябина, белая акация, осина, клён, ясень, вяз, липа.

2. Укажите стрелкой твёрдость пород.



3. Допишите.

Для изготовления ручек столярного инструмента используется древесина \_\_\_\_\_ пород.

4. Выберите инструмент необходимый для изготовления ручки молотка.

Молоток, линейка, столярный угольник, вороток, рубанок, полуфуганок, стамеска, ножовка, рашпиль, киянка, долото.

5. Обозначьте цифрами 1, 2, 3, 4, 5, 6, 7, 8 последовательность операций при изготовлении ручки для молотка



разметить заготовку с припуском  
придать заготовке овальное сечение  
Закруглить напильником  
обработать торцы ручки  
подобрать материал и инструмент  
выпилить с припуском  
зачистить ручку шлифовальной шкуркой  
отпилить припуск

6. Допишите.

Для строгания профильной поверхности используют следующие инструменты: \_\_\_\_\_

Зензубель, рубанок, фальцгобель, шерхебель, полуфуганок, фуганок.

7. Напишите названия ручного строгального инструмента.



Шпунтубель, фальцгобель, рубанок, зензубель.

8. Зачеркните неверные ответы.

С помощью фальцгобеля можно выстрогать...

- а) фальц лишь определённого размера;
- б) фальц любого размера;
- в) шпунт (паз).

9. Укажите, закрасив стрелку, что относится к круглым лесоматериалам.



брёвна, кряжи, чураки	доски, рейки, бруски	ствол, крона, корни
-----------------------	----------------------	---------------------

10. Исключите неверные ответы.

Круглые лесоматериалы обычно хранят...

- а) в контейнерах;
- б) в штабелях;
- в) под навесом;
- г) в закрытых помещениях.

## Тест 4.

1. Отметьте крестиков верные ответы.

При работе на сверлильном станке:

- Сверло подавать плавно без рывков;
- Работать в диэлектрических перчатках;
- Нельзя держать руки близко к сверлу;
- Не наклонять голову близко к вращающимся частям станка;
- При смене сверла, необходимо выключить станок и подождать полной остановки.

2. Укажите стрелками название инструмента для сверления.



Коловорот

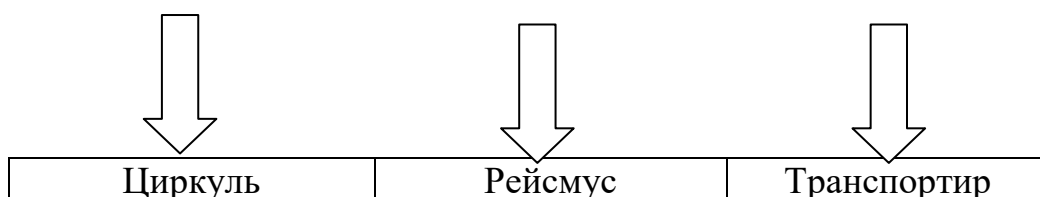


Дрель

3. Допишите.

Чтобы повысить прочность углового ящичного соединения, необходимо увеличить число      и     .

4. Укажите, закрасив стрелку, какой инструмент применяется для измерения и разметки углов.



5. Укажите какой это инструмент и для чего он используется.



--	--	--	--	--	--	--	--	--	--

Строгание кромок

Строгание шпунта

Строгание фальца

6. Обозначьте цифрами 1, 2, 3, 4, 5, 6, 7, 8 последовательность операций при изготовлении ящика для стола

- Вставить дно и закрепить;
- Разметить и изготовить дно;
- Разметить угловые ящичные соединения;
- Подобрать материал;
- Собрать стенки ящика на клею;
- Выполнить соединения;
- Выстрогать заготовки;
- Выстрогать шпунт.

7. Впишите таблицу название инструмента, необходимого для выполнения данной операции.

Разметка частей ящика	
Разметка углового ящичного соединения	

Линейка, малка, транспортир, столярный угольник, рейсмус, циркуль, рулетка, кронциркуль, штангенциркуль.

8. Напишите названия типа свёрл.



9. Обозначьте цифрами 1, 2, 3, 4, 5, 6, 7, 8, 9 последовательность операций при изготовлении ручки для ножовки.

- Зачистить шлифовальной шкуркой ручку;
- Разметить заготовку по длине и ширине;
- Выпилить с припуском;
- Сделать пропил под полотном пилы;
- Просверлить отверстия;
- Обработать контуры ручки стамеской, рашпилем и напильником;
- Разметить и выстрогать заготовку по толщине;
- Сделать пропилы выкружной пилой;
- Разметить по шаблону контуры ручки.

10. Выберите и впишите в таблицу название инструмента, необходимого для изготовления данного изделия

Ящик для стола	
Ручка для пилы	

Рубанок, ножовка, выкружная пила, дрель, линейка, шпунтубель, стамеска, рашпиль, малка, транспортер, киянка, молоток.

## Тест 5.

1. Напишите название разметочного инструмента.

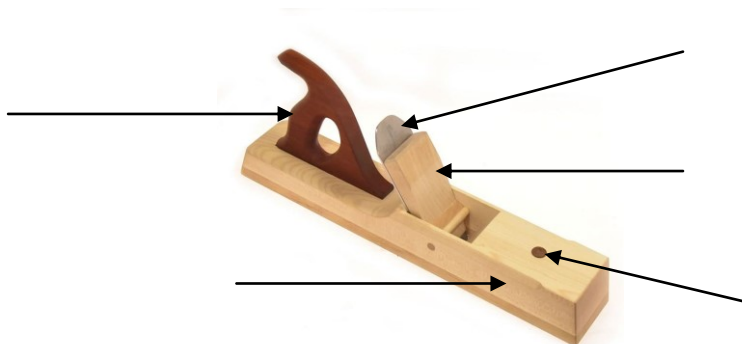


2. Уберите неверные ответы.

Основные правила безопасной работы фуганком.

- а) фуганок переносят только в опущенной руке;
- б) инструмент на верстаке хранят в лотке, подошвой вниз;
- в) клин у фуганка при хранении должен быть зажат сильно;
- г) клин у фуганка при хранении должен быть зажат слабо;
- д) лезвие при хранении не должно выступать из подошвы;
- е) разборку, сборку и настройку фуганка нужно производить лишь над верстаком;
- ж) фуганок переносят с места на место перед собой.

3. Назовите и подпишите на рисунке название частей фуганка.



Вставка, клин, нож, ручка, колодка.

4. Укажите стрелкой верный ответ.

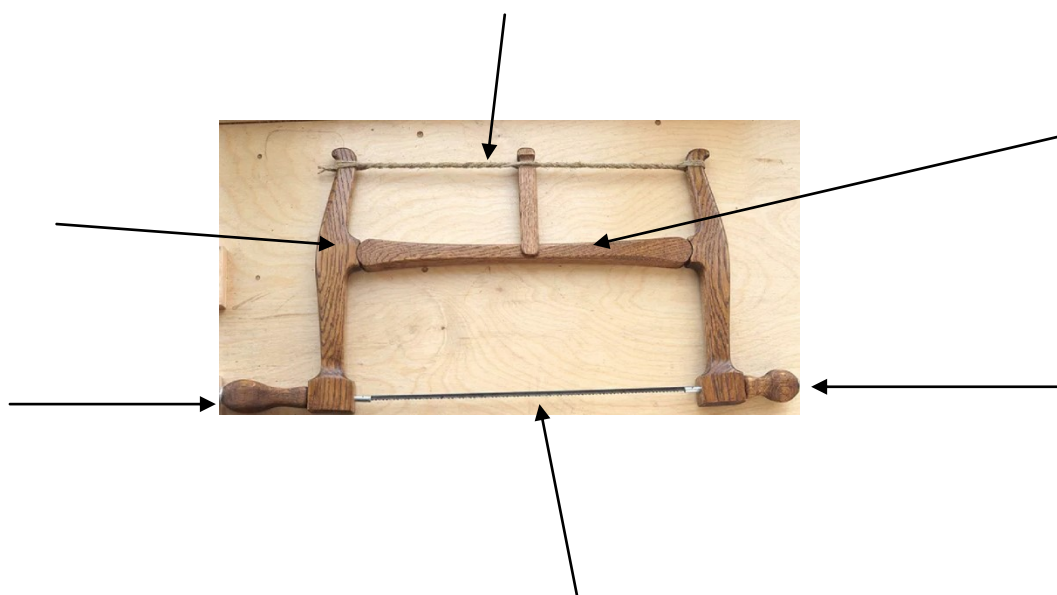
Корпус и центром-вилкой, патрон, планшайба предназначены

для крепления заготовки на токарном станке	для поддержки инструмента	для вращения заготовки
--	---------------------------	------------------------

5. Подчеркните название инструмента для проверки диаметра детали при её обработке на токарном станке.

Циркуль, штангенциркуль, кронциркуль, линейка, столярный угольник.

6. Назовите и подпишите название частей выкружной пилы.



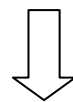
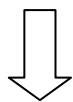
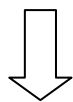
7. Обозначьте свойства древесины.

Механические	1	<input type="radio"/>	Прочность на сжатие
Технологические	2	<input type="radio"/>	Твёрдость
		<input type="radio"/>	Прочность на растяжение
		<input type="radio"/>	Сопротивление раскалыванию
		<input type="radio"/>	Прочность на изгиб и сдвиг
		<input type="radio"/>	Износостойкость

8. Дайте ответ, закрасив стрелку.



Можно ли пользоваться открытым огнём при отделке изделия?



Нельзя, кроме особых случаев	Категорически нельзя	Можно
------------------------------	----------------------	-------

9. Подчеркните верный ответ.

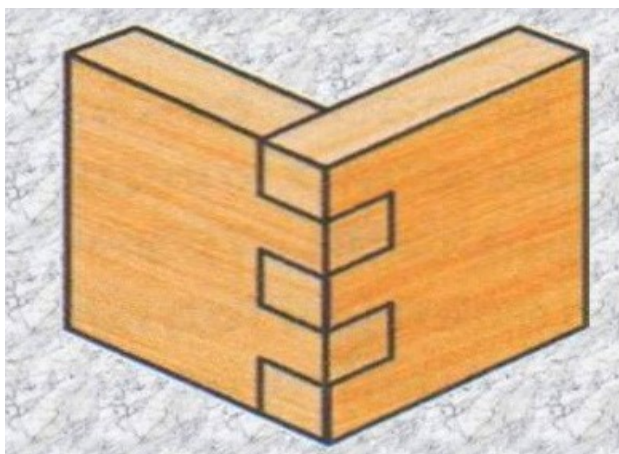
После работы кисти отжимают и моют в ...

керосине

бензине

скипидаре

10. Напишите название соединения.



--	--	--	--	--	--	--

--	--	--	--	--	--	--

8 класс.

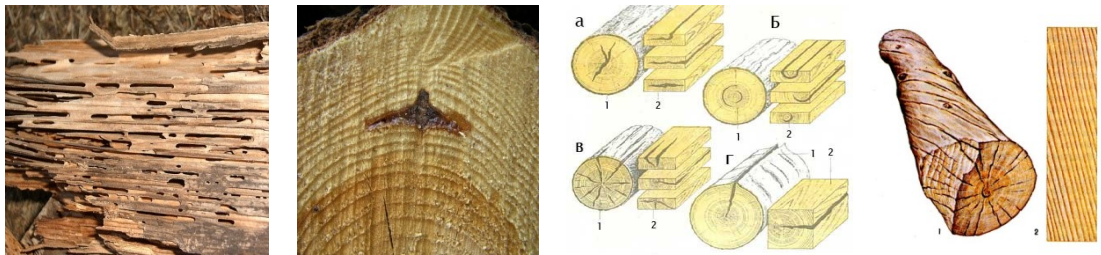
**Тест 1.**

1. Отметьте крестиком верный ответ.

Особенно распространённые пороки древесины – это...

- повреждения при заготовке;
- сучки и трещины;
- повреждения при транспортировке.

2. Напишите под рисунками названия пороков древесины.



Трещины, смоляные кармашки, косослой, червоточины.

3. Зачеркните неверные ответы.

По форме разреза на поверхности заготовок различают сучки круглые, большие, овальные, маленькие, продолговатые, узкие; а по месту размещения – пластевые, лицевые, кромочные, ребровые, тыльные.

4. Заполните таблицу.

Вид операции	Инструменты и материалы, необходимые для выполнения данной операции
Заделка сучка	
Заделка трещины	

Дрель, шпатель, стамеска, киянка, шпатлёвка, клей, шлифовальная шкурка, ножовка, рубанок.

5. Обозначьте цифрами 1, 2, 3, 4, 5, 6, 7 последовательность при заделке дефекта вставкой.

- Установить вставку на клею.
- Разметить вставку.
- Разметить отверстие под вставку.
- Определить форму вставки.
- Выпилить вставку.
- Застрогать поверхность.
- Высверлить или выдолбить отверстие под вставку.

6. Покажите стрелкой вид недостатка древесины.

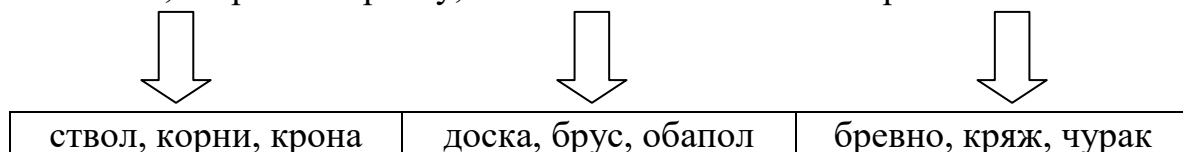


7. Выберите и допишите.

Табурет состоит из двух основных частей: \_\_\_\_\_ и \_\_\_\_\_.  
Корпус состоит из четырёх \_\_\_\_\_, \_\_\_\_\_, \_\_\_\_\_.

Корпуса, стенки, крышки, ножек, дна, проножек, полки, царг, перегородки.

8. Укажите, закрасив стрелку, что относится к пиломатериалам.



9. Обозначьте цифрам 1, 2, 3, 4, 5, 6, 7, 8, 9 последовательность операций при изготовлении тумбочки.

- Навеска дверцы.
- Разметка частей тумбочки.
- Разметка соединений.
- Изготовление стенок, крышки, дверцы, полок.
- Установка фурнитуры.
- Сборка тумбочки.
- Выполнение соединений.
- Подбор и подготовка материала к работе.
- Установка полок.

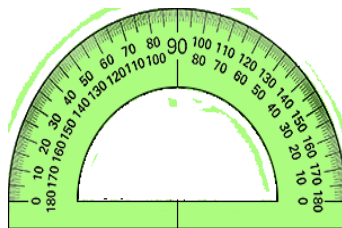
10. Дopiшите.

Из брёвен путём раскроя получают пиленные заготовки -

---

## Тест 2.

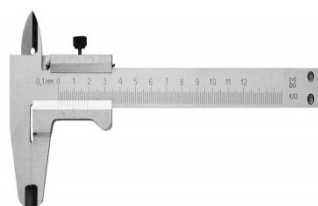
1. Напишите названия разметочного инструмента.



---

---

---



---

---

---

2. Выберите и допишите.

Для разметки столярного изделия используют

---

---

Малку, отвёртку, столярный угольник, ножовку, тёрку, штангенциркуль, транспортир, зензубель, линейку, циркуль, зенковку.

3. Укажите, закрасив стрелку, из каких пород древесины чаще всего изготавливают разметочный инструмент.



МЯГКИХ

ТВЁРДЫХ

ЛЮБЫХ

МЯГКИХ	ТВЁРДЫХ	ЛЮБЫХ
--------	---------	-------

4. Обозначьте крестиком верные утверждения.

Требования к разметочному инструменту:

- должны быть сделаны с большой точностью;
- должны быть красивыми;
- иметь плотные и прочные соединения отдельных элементов;
- должны быть качественно зачищены и отделаны;
- должны быть новыми;
- должны быть удобными для работы.

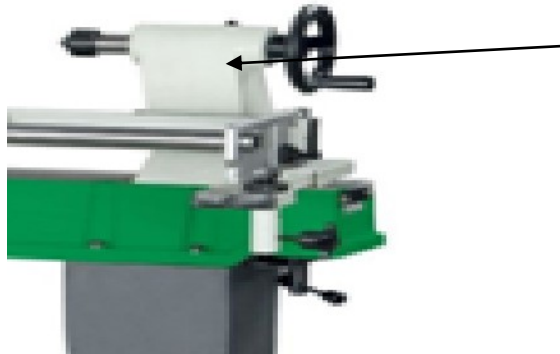
5. Укажите стрелками очерёдность операций при изготовлении столярного угольника.

- |   |  |
|---|--|
| 1 | Разметить проушину                           |
| 2 | Подобрать материал                           |
| 3 | Выпилить заготовки                           |
| 4 | Склеить угольник                             |
| 5 | Разметить перо и колодку                     |
| 6 | Запилить и выдолбить проушину                |
| 7 | Собрать угольник насухо                      |
| 8 | Покрыть изделие лаком                        |
| 9 | Зачистить инструмент<br>шлифовальной шкуркой |

6. Допишите.

Качество выполняемой детали во многом зависит от качества и точности изготовления \_\_\_\_\_.

7. Напишите название детали токарного станка по дереву и для чего она предназначена.



Предназначена для \_\_\_\_\_

8. Вычеркните неверные ответы.

Мелкие изделия обрабатывают при...

- а) малой частоте вращения шпинделя станка;
- б) большой частоте вращения шпинделя станка;
- в) средней частоте вращения шпинделя станка.

9. Обозначьте цифрами 1, 2, 3, 4, 5, 6, 7, 8, 9, 10 последовательность операций при изготовлении ножек для журнального столика на токарном станке.

- Зачистить поверхность изделия шкуркой.
- Подобрать материал.
- Закрепить заготовку.
- Выпилить заготовку.
- Отрезать припуск.
- Обточить вогнутые фигуры.
- Разметить заготовку с припуском на крепления.
- Выточить выпуклые фигуры.
- Разметить на торцах центры заготовки.
- Выточить прямолинейные фигуры.

10. Обозначьте крестиком верный ответ.

Заготовка для обработки на токарном станке должна быть ...

- твёрдой породы;
- без сучков и трещин;
- мягкой породы;
- длиной не менее 500 мм.







По конструкции мебель может быть:

- а) удобная, красивая, прочная;
- б) лёгкая, передвижная, стационарная;
- в) секционная, разборная, неразборная, складная, встроенная.

10. Укажите стрелками последовательность операций при изготовлении учительского стола.

1	Сборка стола
2	Разметка частей изделия
3	Выполнение соединений
4	Изготовление задней стенки
5	Отделка изделия
6	Подбор и подготовка материал к работе
7	Разметка соединений
8	Изготовление крышки
9	Изготовление боковых стенок

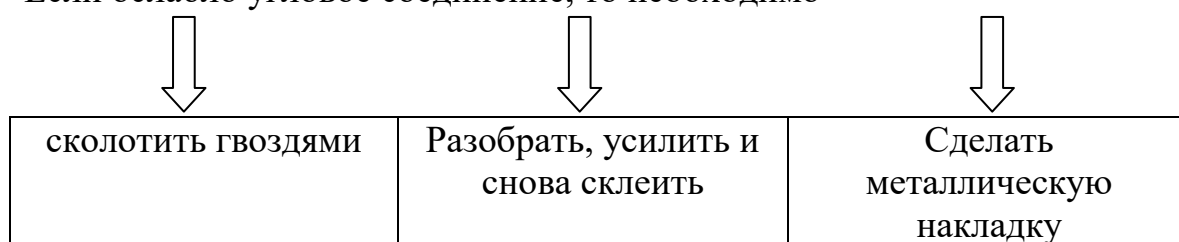
## Тест 4

1. Обозначьте цифрами последовательность операций при ремонте расклеившегося изделия.

- Очистить шипы и гнёзда от клея.
- Собрать узел.
- Разобрать узел.
- Усилить шипы полоской фанеры и заново склеить.

2. Укажите верный ответ, закрасив стрелку.

Если ослабло угловое соединение, то необходимо



3. Вычеркните неверные ответы.

При поломке задней ножки стула необходимо...

- а) склеить по излому;
- б) сделать новую;
- в) нарастить.

4. Отметьте крестиком верный ответ.

При потере глянца и потускнении отделочного покрытия поверхность

- необходимо...
- промыть мыльной водой;
- покрыть лаком;
- протереть растворителем.

5. Обозначьте цифрами 1, 2, 3, 4, 5, 6, 7, 8 последовательность работы при ремонте мебели.

- Очистить соединения от старого клея.
- Покрыть лаком.
- Ознакомиться с конструкцией изделия.
- Установить фурнитуру.
- Разобрать изделие и снять фурнитуру.
- Определить вид ремонта.
- Собрать изделия.
- Отремонтировать или заменить детали.

6. Обозначьте крестиком неверный ответ.

Основные причины травмы:

- неисправность станка или инструмента;
- неправильное складирование материала;
- неправильная переноска рабочего материала;
- ошибка при заточке и наладке инструмента;
- неосторожное обращение с электричеством;
- незнание устройства и назначения инструмента.

7. Допишите.

При возгорании электроприбора необходимо

---

---

8. Заполните таблицу.

Крепёжные изделия	
Фурнитура	

Гвоздь, стяжка, задвижка, шуруп, защёлка, магнитный держатель, болт, полкодержатель, саморез, петля.

9. Подчеркните инструменты и крепёжные изделия, необходимые для установки защёлки.

Дрель, рубанок, лучковая пила, свёрла, шурупы, болты, стамеска, долото, киянка, лобзик, отвёртка, винты, молоток, гвозди, шерхебель.

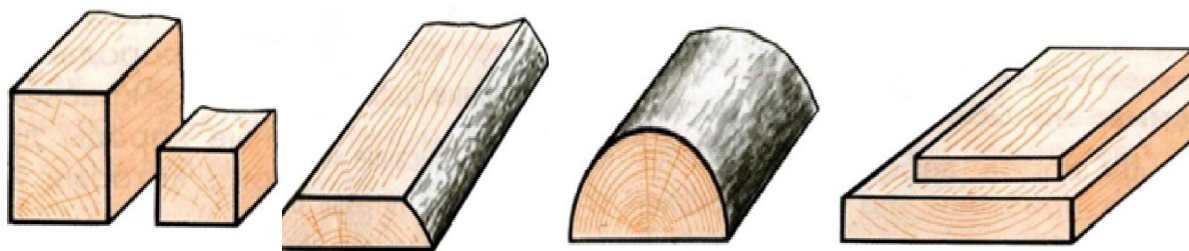
10. Укажите, поставив стрелку, верный ответ.

Возгорание электрооборудования тушат...

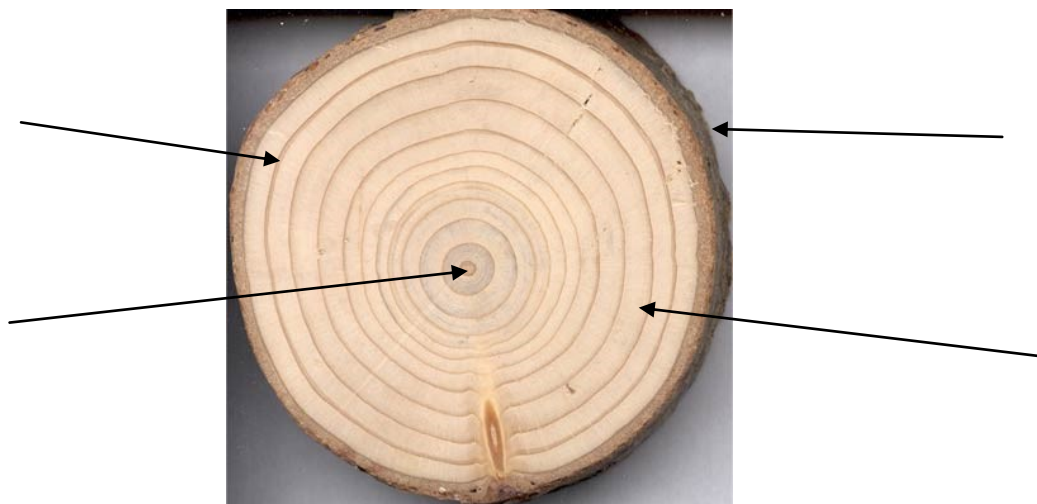
Водой	Воздушно-пенным огнетушителем ОХВП-10	Углекислотным огнетушителем ОУ-5
-------	---	-------------------------------------

## Тест 5.

1. Напишите названия пиломатериалов.



2. Назовите и подпишите строение древесины на поперечном разрезе ствола.



Сердцевина, ядро, кора, годичные кольца.

3. Укажите верные ответы, закрасив стрелки.

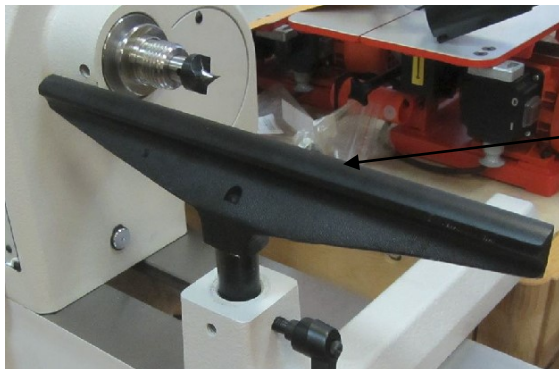
Текстура древесины ярко проявляется:

		
На радиальном разрезе	На поперечном разрезе	На тангентальном разрезе

4. Подчеркните из какой древесины изготавливают колодки или сам разметочный инструмент.

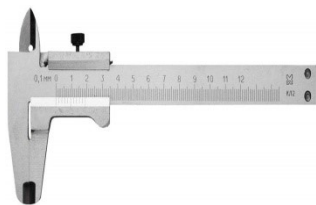
Осина, бук, сосна, клён, граб, липа, груша, лиственница, тополь, берёза.

5. Напишите название деталей токарного станка и для чего она предназначена.



Предназначен для \_\_\_\_\_

6. Назовите и подпишите название контрольно измерительных инструментов для токарных работ.



\_\_\_\_\_



\_\_\_\_\_



\_\_\_\_\_



\_\_\_\_\_

Циркуль, кронциркуль, штангенциркуль, нутромер.

7. Обведите кружком , сколько измерений выполняют штангенциркулем.

Одно

Два

Три

8. Напишите, шурупы с какими головками изображены на рисунке



- а) \_\_\_\_\_  
б) \_\_\_\_\_  
в) \_\_\_\_\_

9. Отметьте крестиком верный ответ.

Корпус табурета состоит из...

- рамки и ножек;  
 ножек, царг и проножек;  
 царг, проножек и рамки.



10. Выберите и подпишите на рисунках названия крепёжных изделий.



Болт, саморез, шуруп, винт.

### Используемые источники:

- <https://nsportal.ru/shkola/korreksionnaya-pedagogika/library/2013/09/16/testy-po-stolyarnomu-delu-5-9-klassov>
- [https://pedsovet.org/publikatsii/option,com\\_mtree/task,viewlink/link\\_id,119506](https://pedsovet.org/publikatsii/option,com_mtree/task,viewlink/link_id,119506)
- <http://uchitelya.com/tehnologiya/55824-test-po-stolyarnomu-delu-v-9-klasse.html>
- Программы специальных специальных (коррекционных) образовательных учреждений VIII вида: 5-9 классы: В 2 сб./ Под редакцией В.В. Воронковой. – Москва, гуманитарное издательство. Центр ВЛАДОС, 2011.
- Б.А. Журавлёв «Столярное Дело» Учебное пособие для 7 и 8 классов вспомогательной школы – Москва, : «ПРОСВЕЩЕНИЕ» 1993 г.
- Б.А. Журавлёв «Столярное Дело» Учебное пособие для 5 и 6 классов вспомогательной школы – Москва, : «ПРОСВЕЩЕНИЕ» 1992 г.
- Перелётов А.Н. «Столярное дело» : 10-11 кл.: учеб. для спец. (коррекционных) образоват. Учреждений VIII вида - Москва : ВЛАДОС, 2012 г.
- [https://xn--jlahfl.xn--plai/library/ekzamenatcionnie\\_testi\\_po\\_shvejnomu\\_delu\\_dlya\\_9\\_klass\\_202611.html](https://xn--jlahfl.xn--plai/library/ekzamenatcionnie_testi_po_shvejnomu_delu_dlya_9_klass_202611.html)